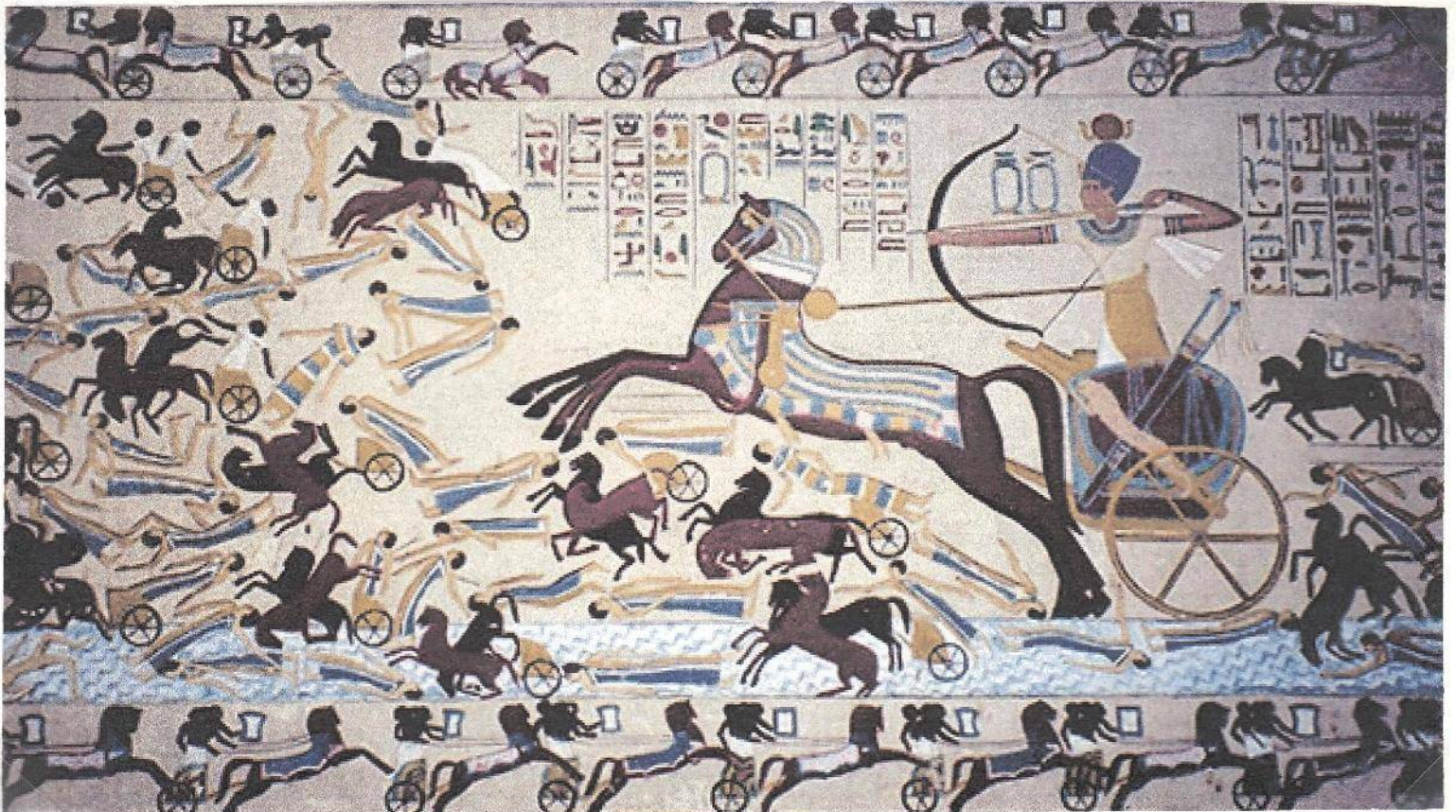


LA TRACTION ANIMALE

Le terme de « traction animale » s'entend généralement comme une expression désignant non seulement l'utilisation d'animaux comme force de traction de véhicules mais également comme « transporteur » de personnes, de biens, d'eau ou de matériaux de construction. Depuis la fin de la dernière guerre, elle a fortement régressée dans les pays développés mais reste vivace en agriculture dans les pays du tiers monde.

Les principales catégories d'animaux de trait sont : les bovins, les chevaux, les chiens, l'âne, les rennes, les chameaux, les éléphants et leurs assimilés.

La collection illustre le travail de traction réalisé par ces différents animaux de trait, principalement les chevaux et les chiens, soit en agriculture, dans le transport des biens, (spécialement le courrier) et des personnes, dans le sport ou le loisir et finalement dans certaines tâches spécialisées. Dans la mesure du possible, nous respectons une approche chronologique et géographique en sachant qu'il y a des recoupements inévitables. La conclusion vient ajouter un peu de fantaisie en présentant le Père Noël et son traîneau tiré par à peu près tous les animaux de trait.



LA TRACTION ANIMALE

INTRODUCTION :

**LA TRACTION ANIMALE : LE BŒUF OU BUFFLE
EN AFRIQUE
EN ASIE
EN AMERIQUE DU SUD
AU PORTUGAL ET AUX AÇORES
LES MIGRATIONS VERS L'OUEST AMÉRICAIN
AU CANADA**

**LA TRACTION ANIMALE : L'ÉLÉPHANT
LA TRACTION ANIMALE : LE CHAMEAU OU DROMADAIRE
LA TRACTION ANIMALE : LES ÂNES
LA TRACTION ANIMALE : LES RENNES**

**LA TRACTION ANIMALE : LE CHEVAL À LA FERME
CHARS ET CHARIOTS
LES MESSAGERIES : TRANSPORT DES PERSONNES
ET DES MARCHANDISES
LA MALLE-POSTE : BROUETTES ET PANIERS À SALADE
LE RELAIS
LA MALLE-POSTE BRISKA
SUR LES ROUTES D'EUROPE
LA MALLE-POSTE : L'ÂGE D'OR
LA RUÉE VERS L'OR**

**LES VOITURES DE SERVICE
LES OMNIBUS : AUTOBUS ET TRAMWAYS
LES OMNIBUS : TAXIS
POMPIERS ET AMBULANCE
LE TRANSPORT DES MARCHANDISES : POISSONS ET LAIT
LE TRANSPORT DES MARCHANDISES : L'HUILE ET LE PAIN**

**LA TRACTION ANIMALE : LE CHIEN
LES VOITURES À CHIENS : LE TRANSPORT DES PERSONNES
LES VOITURES À CHIENS : LE TRANSPORT DES BIENS
LE CHIEN : AU PAYS DE LA NEIGE ET DU FROID : UN ANIMAL
INDISPENSABLE AU TRAVAIL, AU TRANSPORT ET AU JEU
LES VOITURE TRAÎNANTES UTILITAIRES
LES VOITURES TRAÎNANTES DE SERVICE
L'EXPLORATION DU GRAND NORD**

**LOISIRS ET TOURISME : LA PROMENADE – VOITURES ROULANTES
LOISIRS ET TOURISME : LA PROMENADE – VOITURES TRAÎNANTES
LOISIRS ET TOURISME : SPORT HIPPIQUE
LOISIRS ET TOURISME : LE STAMPEDE**

LE TRAÎNEAU DU PÈRE NOËL

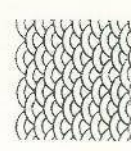
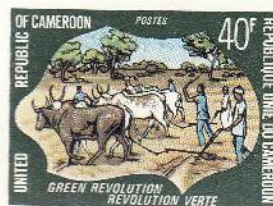
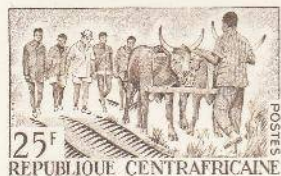
LA TRACTION ANIMALE : LE BŒUF OU BUFFLE

EN AFRIQUE

Le bœuf a été dans l'histoire de l'humanité et sur tous les continents l'animal le plus utilisé au semis et au labour, dans le transport des marchandises et des personnes. Malgré la mécanisation accrue, il reste dans plusieurs pays encore hautement apprécié comme animal de trait.

Deux bandes de cinq timbres (essais de couleur décrivant le semis et le transport de récoltes)

Trois timbres, dont un imperforé décrivant le labour des champs.



EN ASIE

Même si la domestication du cheval paraît avoir commencé en Asie centrale vers le milieu du 4^{ème} millénaire, d'abord, comme animal de boucherie puis comme monture vers la fin du 3^{ème}, l'utilisation des bœufs et buffles comme animaux de trait se poursuit encore de nos jours.



EN AMÉRIQUE DU SUD

Les paysans d'Amérique du Sud qui possèdent de petites terres utilisent depuis des générations le bœuf pour les travaux de la ferme et le transport. De timbres de San Salvador, du Costa Rica, d'Uruguay, du Panama illustrent cette pratique.



Lettre envoyée de Trujillo en République dominicaine à New-York et datée du 27 décembre 1937 (?)

AU PORTUGAL ET AUX AÇORES

Même si en apparence la révolution industrielle a chassé les tractions animales d'Europe, on en trouve encore dans certaines localités éloignées des grands centres et montagneuses. Elles sont utilisées par de petits agriculteurs qui y voient un moyen économique de répondre à leurs besoins.

Le timbre des Açores représente un charrette à foin, le 5,50 du Portugal, un efourceau pour le transport du vin, le 20,00, une charrette des sables-murtosa.

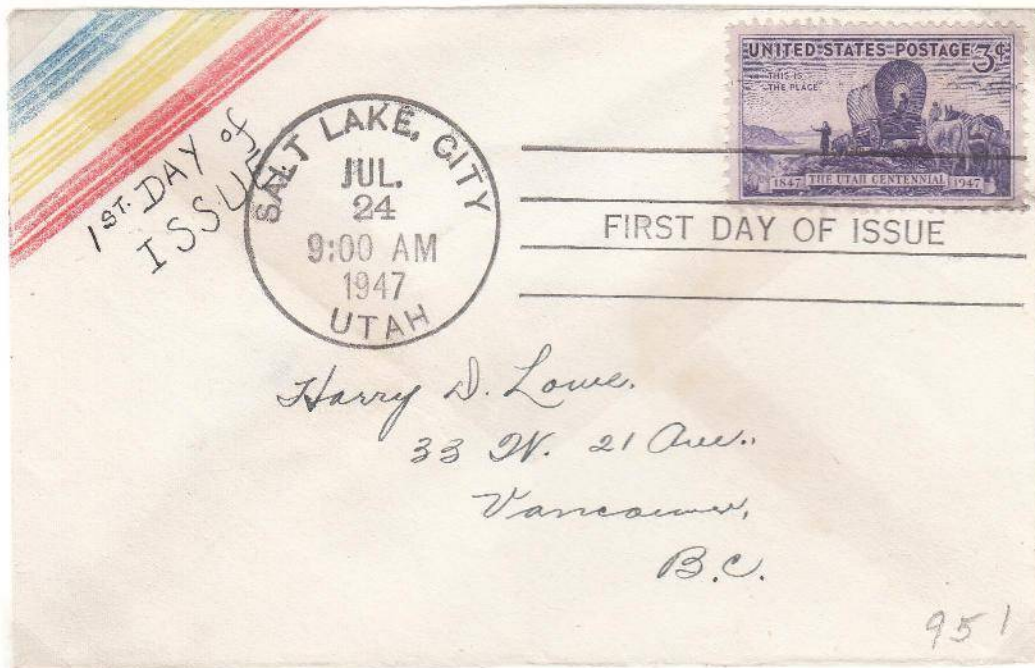
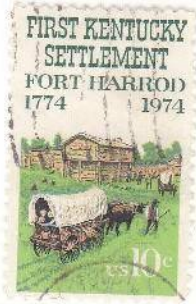


La lettre envoyée par avion de Loures au Portugal à destination de Montréal, offre un timbre en valeur complémentaire de 6,50 illustrant une charrette à vin.

LES MIGRATIONS VERS L'OUEST AMÉRICAIN

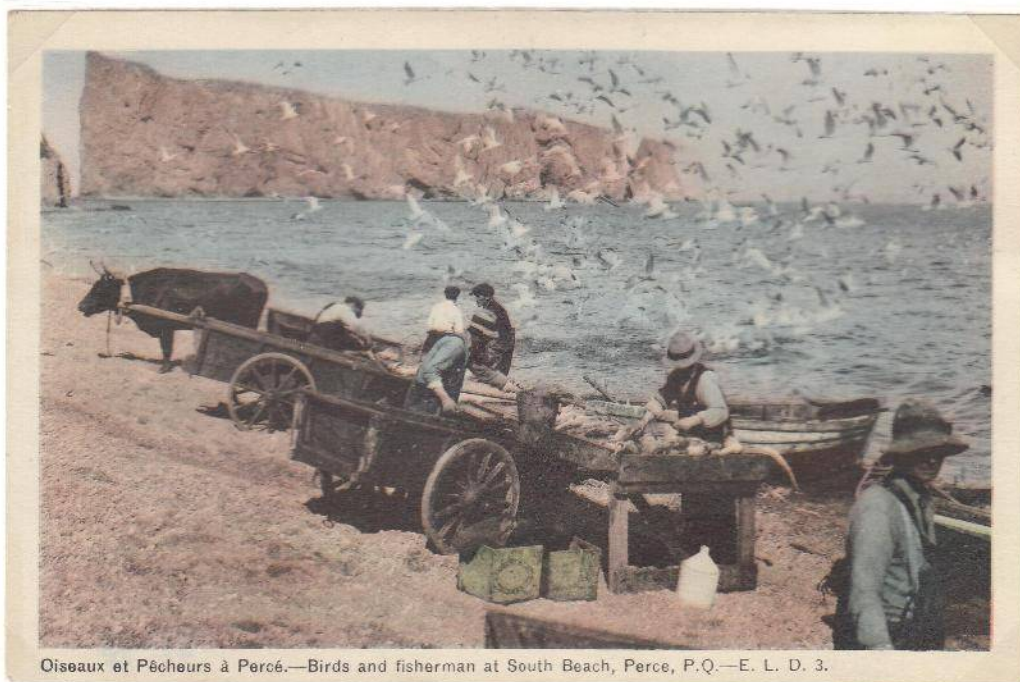
La loi du Homestead, par laquelle un colon recevait un droit de fermage sur une terre, a permis l'ouverture des Territoires du Nord-Ouest, la révolution du Texas, l'ouverture de la Piste de l'Oregon et l'émigration des Mormons. Le déplacement des populations a été rendu possible grâce au célèbre « Covered Wagon » et aux bœufs forts et résistants qui les tiraient sur de longues distances, dans le désert, et par des chaleurs accablantes

Pli premier jour personnel envoyé à Vancouver de Salt Lake City, le 24 juillet 1947. Timbres illustrant l'anniversaire de plusieurs migrations, joints au timbre de 10 cents de la série de timbres américains émis en 1898 lors de l'Exposition philatélique Trans-Mississippi.



AU CANADA

Il n'existe pas en philatélie canadienne de timbres consacrés au travail des bœufs en agriculture, dans le transport des biens ou des personnes. On en trouve cependant des exemples multiples sur des cartes postales anciennes. Ci-dessous, une charrette à foin gaspésienne, des oiseaux et des pêcheurs. À l'extrême gauche, on remarque une charrette tirée par un bœuf.



Oiseaux et Pêcheurs à Percé.—Birds and fisherman at South Beach, Percé, P.Q.—E. L. D. 3.

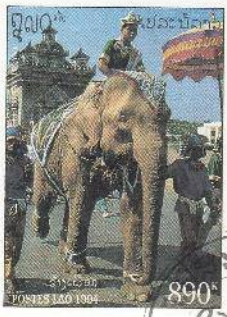


Une charrette à foin Gaspésienne.—A Gaspésian Haycart, P.Q.—H.M. 2.

LA TRACTION ANIMALE :
L'ÉLÉPHANT

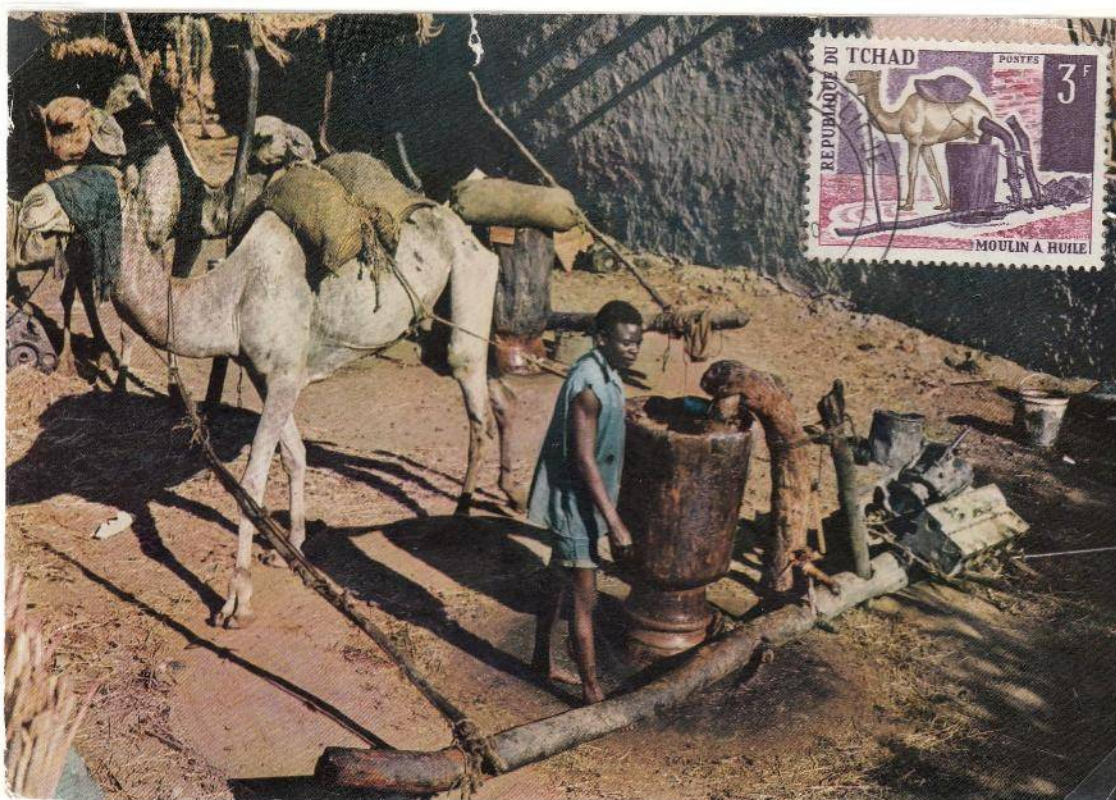
Lettre expédiée de Vientiane
au Laos vers la France
et datée du 27 janvier 1959.

Les timbres montrent l'animal
soit, monté,
soit, tirant une charge.



LA TRACTION ANIMALE : LE CHAMEAU ET DROMADAIRE

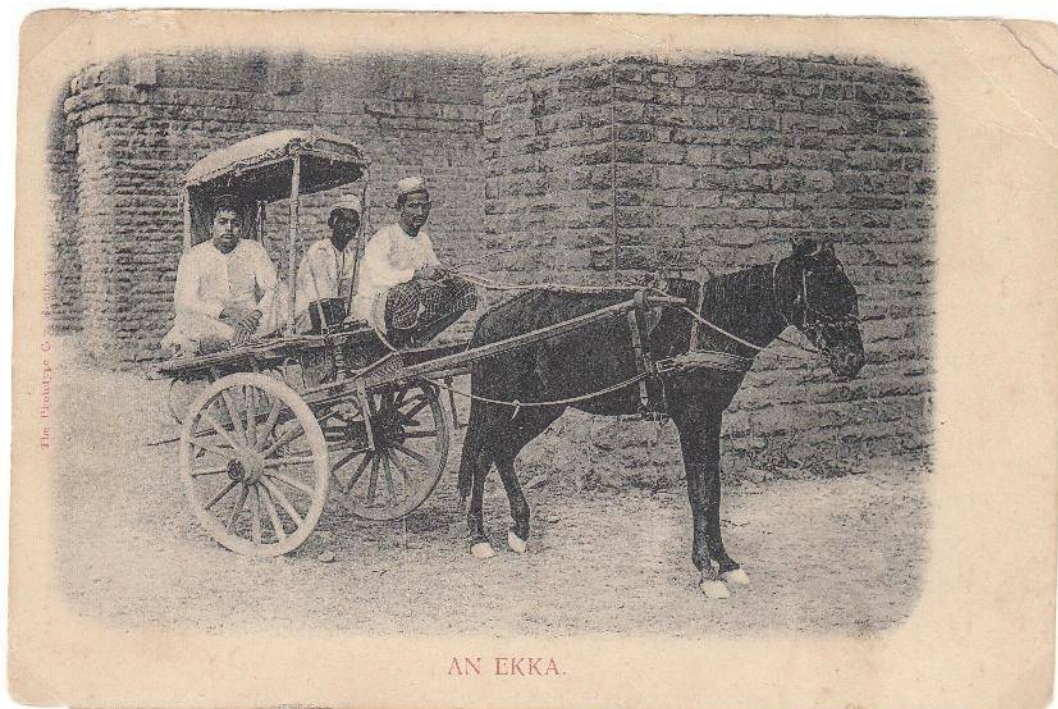
L'un à une bosse et l'autre deux, mais lequel est le chameau? Pour s'en rappeler, il suffit de dire « cha-meau » pour savoir que le chameau à deux bosses et le dromadaire une bosse. Chameau et dromadaire sont des herbivores qui vivent jusqu'à cinquante ans. Les dromadaires vivent dans les déserts d'Afrique et d'Australie. Ils ont des doigts rembourrés pour qu'ils ne s'enfoncent pas dans le sable. Ils peuvent vivre longtemps de leur réserve accumulée. Les chameaux vivent dans les prairies d'Asie centrale. Ils ont été pendant des siècles des bêtes à tout faire pour les peuples nomades d'Afrique ou d'Asie.



Timbre du Tchad de 3 francs illustrant le travail du dromadaire dans l'extraction de l'huile. Carte postale expédiée en 1970 de Fort Lamy vers la France.

LA TRACTION ANIMALE : LES ÂNES

L'âne est le nom donné généralement à un mammifère quadrupède de la famille des équidés. Ils sont plus petits que la plupart des chevaux. Leurs yeux sont plus dirigés vers l'avant que le cheval. Leur robe est habituellement grise. Il vit une quarantaine d'années. L'âne a longtemps eu des fonctions analogues à celles du cheval. Comme il se contentait de peu, les paysans les plus pauvres le préféraient au cheval. Il est particulièrement adapté aux régions montagneuses. Il sert aujourd'hui au transport des marchandises lors des randonnées en montagne.



Carte postale de l'Inde montrant un chariot couvert et son cocher transportant deux personnes et tiré par un âne vraisemblablement de type onagre.

LES ÂNES : LA FUITE EN ÉGYPTÉ

La tradition veut que Jésus et Marie ont fuit en Égypte sur le dos d'une ânesse. De nombreux pays ont illustré sur timbres cet événement à l'occasion des fêtes entourant Noël.



LA TRACTION ANIMALE : LE RENNE

De la Mongolie à l'Arctique et dans les pays nordiques, comme le Groenland, l'Islande, la Norvège, la Suède, etc.. les rennes ont suivi l'évolution des chiens d'attelage. Ils ont d'abord servi comme animal à tout faire pour être finalement remplacé par le chien et servir aujourd'hui à la découverte du Nord, aux promenades et à la course.

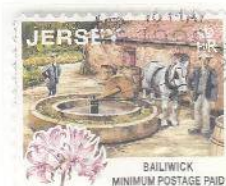
Pli premier jour de Laponie avec timbre illustrant son utilisation traditionnelle et timbres divers.



LA TRACTION ANIMALE : LE CHEVAL À LA FERME.

Traditionnellement, dans tous les pays du monde, les chevaux ont tiré divers véhicules servant à la récolte du foin et aux autres travaux de la ferme.

Pli premier jour personnel envoyé à Scotland en Ontario. La série des timbres de 1p et 2 ½ pence ont été utilisés. Ils commémorent le 3^{ème} anniversaire de la libération des Iles de l'occupation allemande. À remarquer, les timbres de Jersey et autres pays illustrant la récolte du foin et les travaux agricoles.



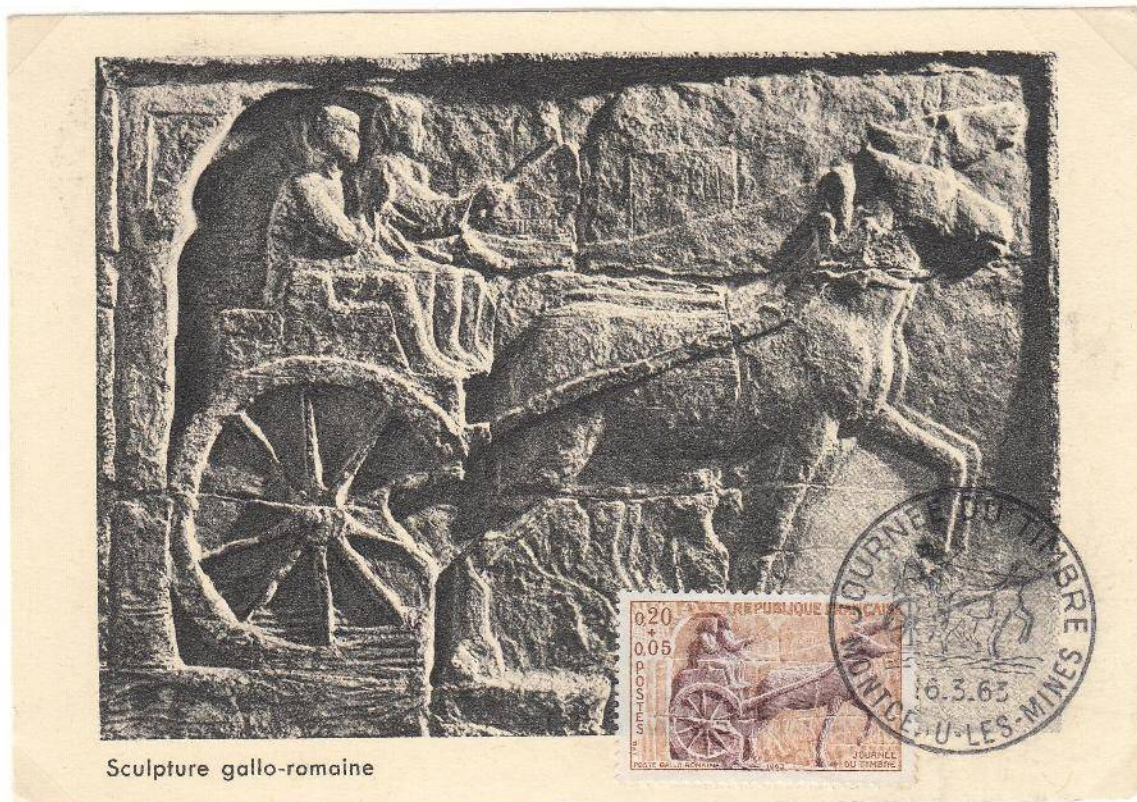
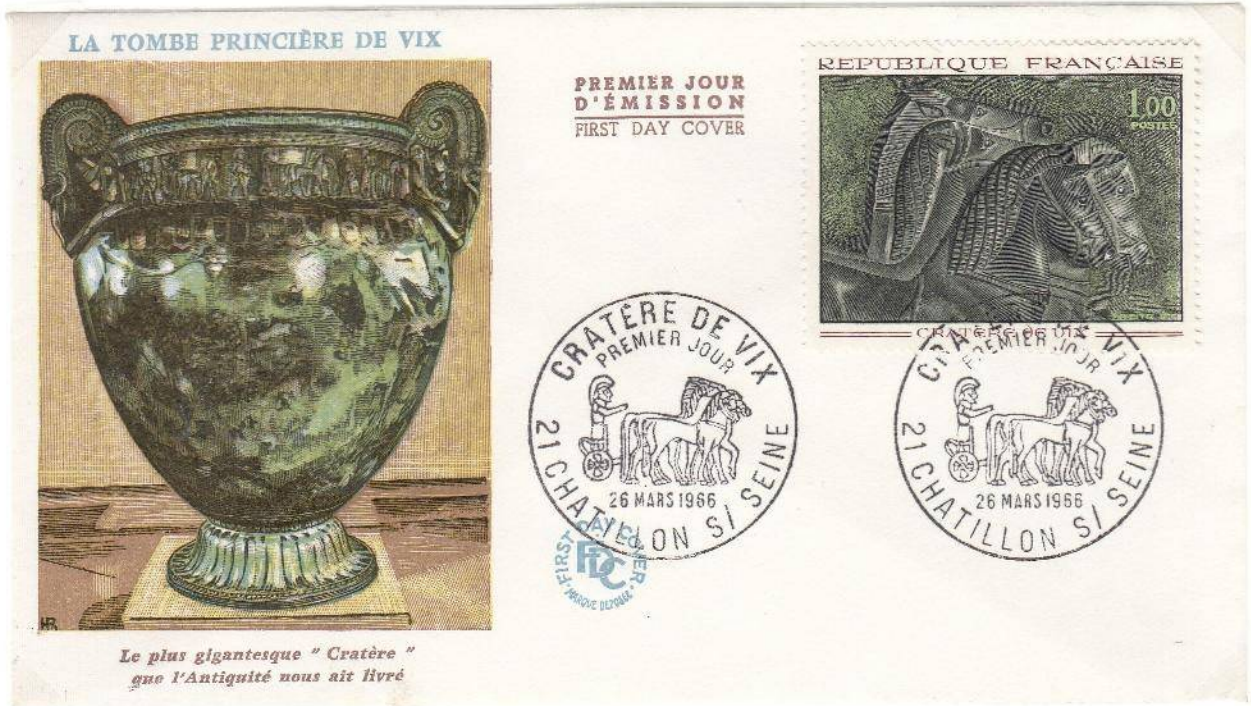
LES VOITURES ROULANTES : CHAR ET CHARIOT

Le char est une voiture originellement à quatre roues, puis à deux, en usage chez les Anciens, dans les combats, jeux, triomphes... Il se compose d'un caisson posé sur les roues, unies entre elles par un axe relié au timon. Le char est traîné par deux ou plus tard, par quatre chevaux. A l'origine, essentiellement matériel de guerre, il devint affaire de nobles et de prestige.

Dans l'Empire romain, les familles utilisaient un chariot tiré par un bœuf, mulet ou cheval. Les paysans utilisaient généralement un chariot tiré par des bœufs ou mulets. Les riches se promenaient en chariots couverts et confortables. Pli premier jour officiel de Bulgarie, chevaux et char de course. Archers poursuivant l'ennemi.



En Bourgogne, à Vix, une princesse est inhumée avec son char d'apparat, ses bijoux, sa vaisselle d'or et un formidable cratère de 1200 litres. Pli premier jour d'émission du timbre présentant un détail du Cratère de Vix



/Carte maximum d'un riche romain se promenant en chariot tiré par des chevaux.

LES MESSAGERIES : TRANSPORT DES PERSONNES ET DES MARCHANDISES

D'abord royales puis nationales, les messageries assurent le transport des voyageurs et des marchandises. La diligence publique s'arrête dans les auberges des relais de la Poste aux chevaux pour la nuit.

La diligence, appelée aussi patache, était une grande voiture de voyage, suspendue, équipée de quatre roues, divisée en compartiment et effectuant un service régulier. Toutes les grandes villes, en particulier, celles d'Europe, étaient reliées par un service régulier. La grande diligence avait trois compartiments : le coupé à l'avant, l'intérieur au milieu et la rotonde à l'arrière; la petite, n'avait que le coupé et la rotonde, que l'on nommait intérieur. Le cocher prenait place sur l'impériale, derrière lui se trouvait la banquette des passagers et, à l'avant, les bagages.



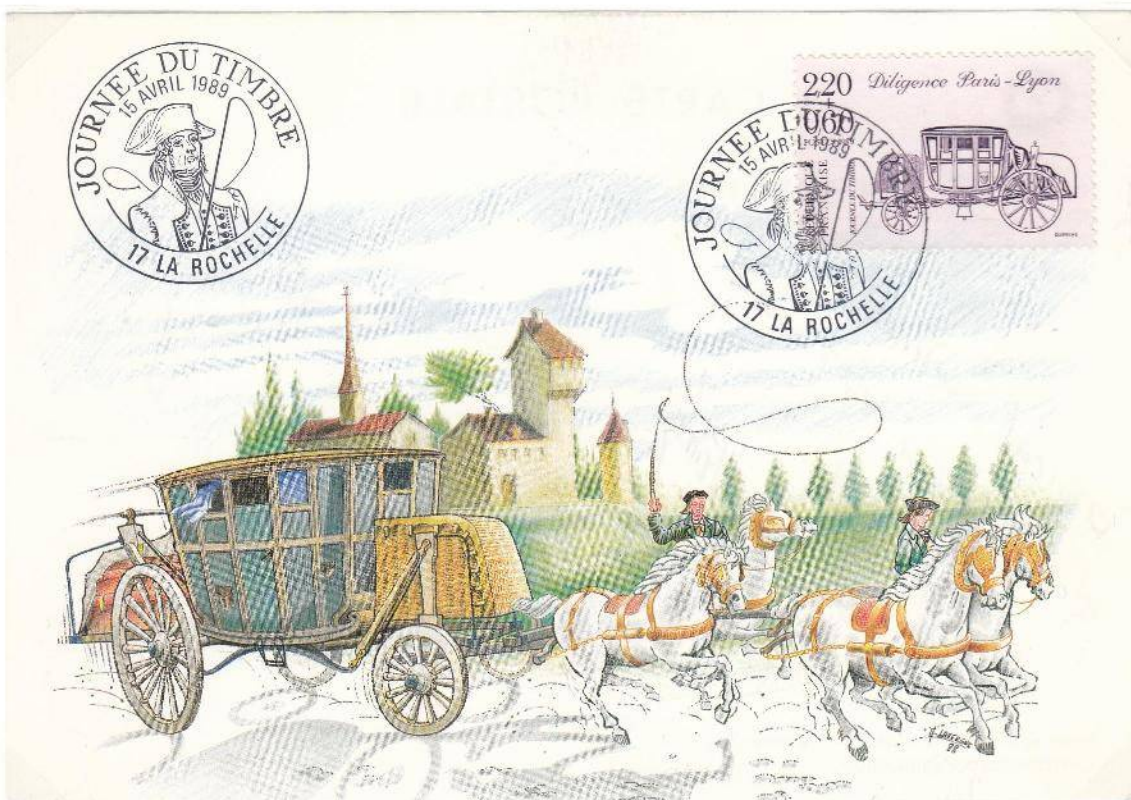
Pli premier jour illustrant une diligence, avec oblitération concordante. L'enveloppe a voyagé en ballon monté.

LA MALLE-POSTE : BROUETTES ET PANIERS À SALADE

Service d'acheminement rapide du courrier par véhicule attelé, la malle-poste ou la malle, permettait également de transporter des passagers.



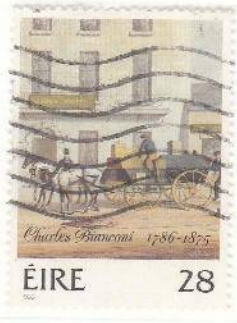
Au milieu du 18^{ème} siècle, les routes à fort trafic postal sont parcourues par des charettes à ridelles, sur lesquelles est fixée une malle cadenassée contenant le courrier. Ces voitures étaient appelées des brouettes. En 1793, apparaissent des voitures normalisées, dérivées des fourgons destinés au transport des prisonniers, d'où le nom de paniers à salades. Elles sont tirées par trois chevaux de front et doivent faire 9km à l'heure. Trois voyageurs peuvent y prendre place et le courrier, qui accompagne le chargement sur tout le parcours, alors que le postillon change à chaque relais.



Carte maximum avec concordance parfaite. Malle-poste Paris-Lyon. Le voyage se faisait en 5 jours l'été et 6 jours l'hiver.

LE RELAIS

Depuis 1464 et jusqu'en 1870 approximativement les routes étaient jalonnées de relais tous les 15 kilomètres. Un Relais de Poste, site d'accueil. Héberge et nourrit les voyageurs, entretient les voitures et fournit des chevaux frais aux malles et courrier en selle. Les postillons de chaque établissement voitures et cavaliers et ramènent les voitures au départ. Chaque relais est dirigé par un maître de poste. Il reçoit un brevet du roi. Il porte un costume distinctif. Sa charge est souvent transmise de père en fils.



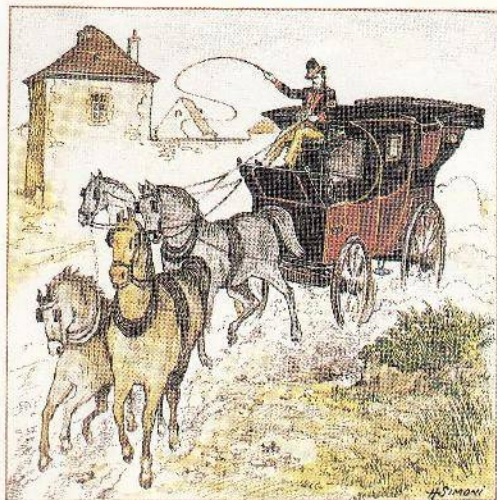
LA MALLE-POSTE BRISKA

Ce modèle de 1838 porte le nom des traîneaux russes : le postillon est sur la voiture. Épreuve du Musée postal de France et pli premier jour émis pour La Journée du Timbre du cinq avril 1986.



MALLE-POSTE DE DEUXIEME SECTION DITE BRISKA
d'après un document du Musée Postal 19.12.73

PREMIER JOUR D'ÉMISSION
N° 1465 HISTORIQUE F. D. C.



JOURNÉE DU TIMBRE 1986
" LA BRISKA "



SUR LES ROUTES D'EUROPE (1)

Du 16^{ème} siècle jusqu'à la fin du 19^{ème} le cheval règne en maître sur toutes les routes d'Europe. Les voitures, d'abord, consacrées principalement au transport du courrier, deviennent plus confortables et transportent également les personnages rattachés à la cour. Le développement des routes et l'avènement de la bourgeoisie, amènent la démocratisation des voyages à travers toute l'Europe. Beaucoup d'administrations postales ont évoqué cette époque par l'émission de timbres particulièrement réussis.

Feuillet émis par la République de San Marino à l'occasion 75^{ème} anniversaire de l'union postale universelle. Le feuillet est marqué par des croix afin de permettre une production parfaite. L'une des pièces maîtresses de la thématique.



SUR LES ROUTES D'EUROPE (2)

Le Vatican a produit un feuillet pour commémorer le centenaire du premier timbre des États pontificaux en 1852. Le timbre d'une valeur de 50 lire, représente une diligence quittant les États pontificaux. On y voit également dans le coin gauche la reproduction du premier timbre émis en 1852. Les timbres sont enrobés par les armoiries papales. Joyau de la thématique, la copie a été certifiée par un expert de la poste italienne. Trois timbres gravés d'Autriche émis à l'occasion du 15^{ème} Congrès de l'Union postale universelle en 1964 complètent la description de la diligence sillonnant les routes d'Europe.

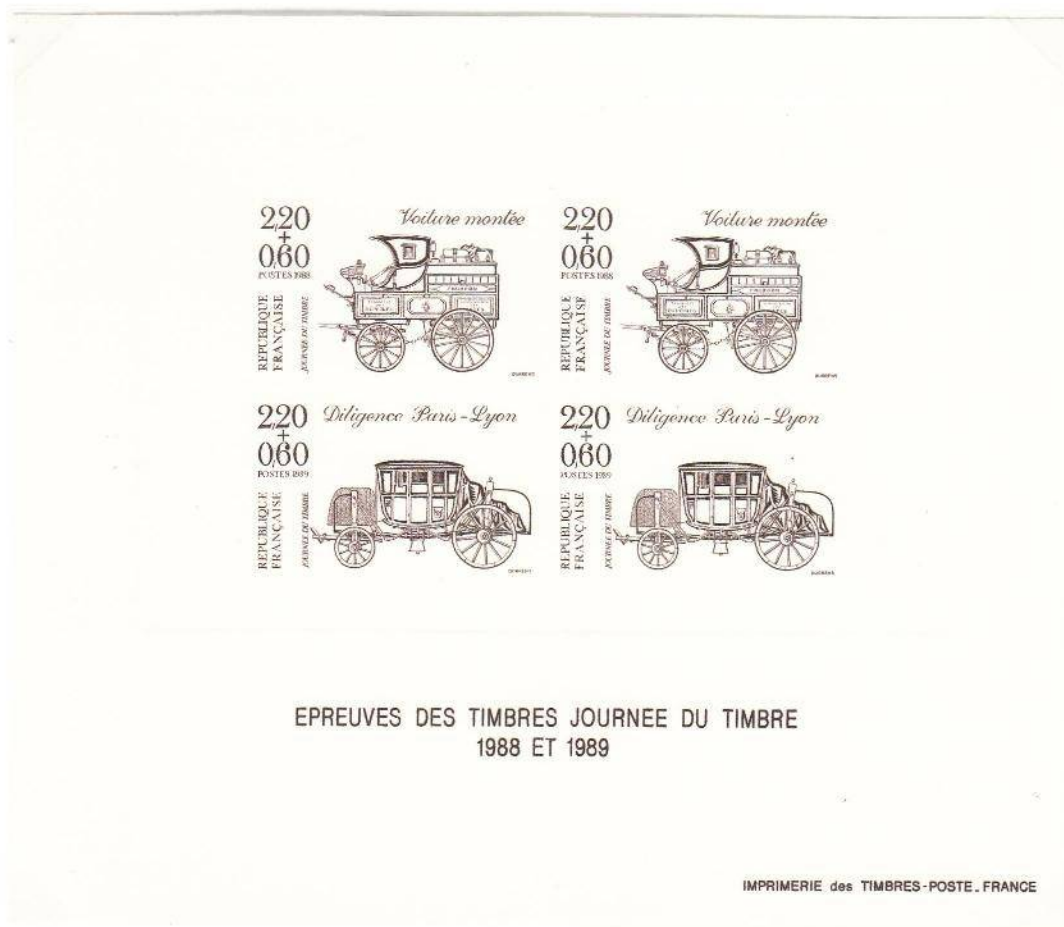


LA MALLE-POSTE : L'ÂGE D'OR

Les malles seront améliorées d'abord en 1818, puis construites d'après le modèle anglais à partir de 1830.



Timbres se-tenant – évolution de la malle poste en G.B.



EPREUVES DES TIMBRES JOURNEE DU TIMBRE
1988 ET 1989

IMPRIMERIE des TIMBRES-POSTE. FRANCE

Épreuves des timbres Journée du Timbre 1988 et 1989 représentant la Diligence Paris-Lyon et la Voiture montée. Conçu en 1848, ce modèle assure le transit rapide du courrier britannique à destination des Indes via la Méditerranée. La poste aux chevaux sera définitivement abandonnée en 1873 au profit du train.

LA RUÉE VERS L'OR

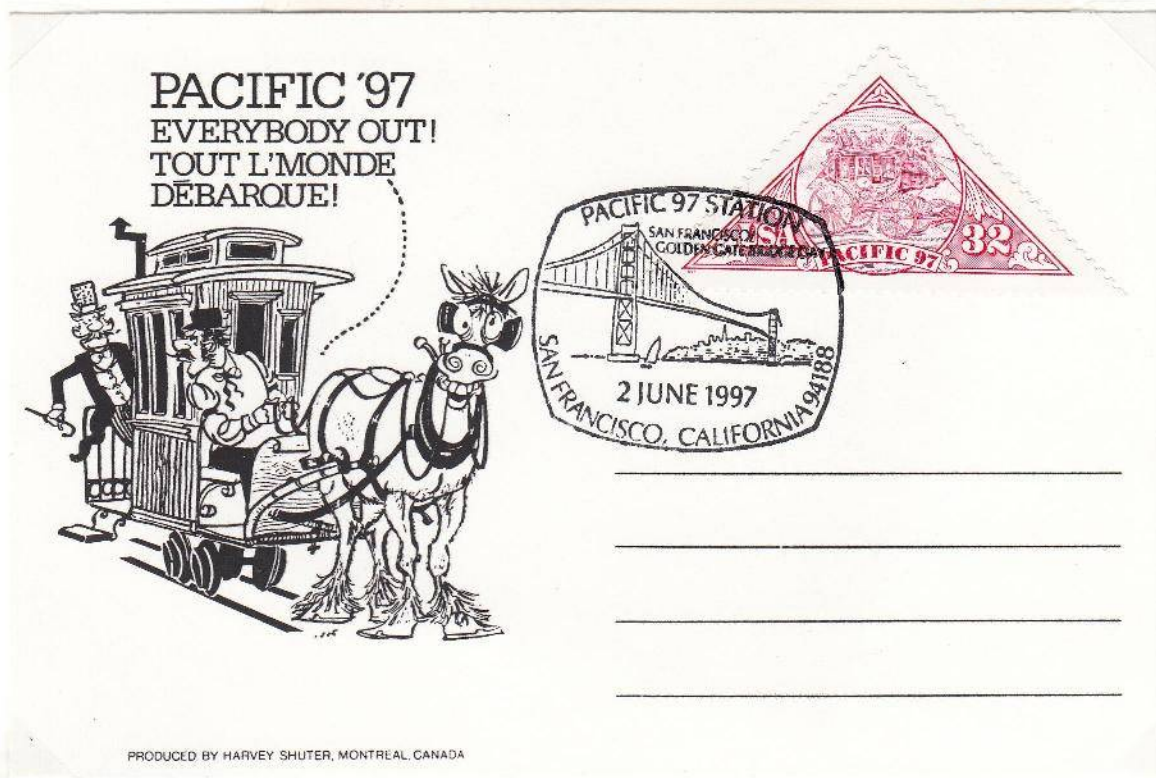
Le 19^{ème} siècle est celui des ruées vers les gisements d'or. Pour les chercheurs, les prospections lointaines sont signes d'Eldorado. En Australie, au Canada et aux Etats-Unis, la diligence y jouera un rôle prédominant.



Pli commémorant le transport par diligence entre Winnipeg et le North Dakota

Entier postal avec hologramme
 accompagné d'un timbre
 montrant une diligence

Carte souvenir
 de Pacific 1997,
 Exposition internationale
 commémorant
 le 150^e anniversaire
 du premier timbre
 américain.



LES VOITURES DE SERVICE : D'HIER À AUJOURD'HUI

Le 18 mars 1662, sur une idée de Blaise Pascal, furent mis en service sept carrosses entre la Porte Saint-Antoine et le Luxembourg. Le voyage coûtait cinq sols. Mais, devant les difficultés, l'exploitation cessa en 1687. Il faut attendre 1828 pour qu'un service des transports en commun réapparaisse à Paris. En 1855, la Compagnie générale des omnibus exploitait 25 lignes; en 1860, elle transportait 74 millions de voyageurs et en 1879, 150. En 1873, apparurent des tramways hippomobiles. D'autres voitures à traction animale offrirent des services divers : taxis, transport de marchandises, pompiers, ambulances. A partir de 1878, la traction animale commença à céder sa place à d'autres énergies. Les cochers, présents depuis l'Antiquité, s'adaptèrent à de nouveaux métiers, chauffeurs de taxis, de tramways, etc... Avec un brin de nostalgie, ceux qui restent font visiter aux touristes les coins historiques de nos cités.

Premier jour d'émission d'une série de timbres illustrant l'évolution du transport public.



LES OMNIBUS : AUTOBUS ET TRAMWAYS HIPPIEMOBILES

Les autobus et les tramways furent sans doute les moyens de transport les plus populaires du siècle dernier. Différents timbres illustrent sa popularité.



Enveloppe envoyée par avion de Basrah en Iraq le 30 mars 2006 à Longueuil. Le timbre de 250 Dinars illustre un tramway tiré par des chevaux. Émis par l'autorité de la Coalition en Iraq.

LES OMNIBUS : AUTOBUS ET TRAMWAYS HIPPOMOBILES

Pli premier jour d'Allemagne de l'Ouest montrant l'évolution de l'autobus à la fin du XIX ième siècle et le début du XXIème . Timbres de « l'Isle de Man » décrivant des tramways de diverses époques.



SONDERPOSTWERTZEICHEN

1907

PFERDEOMNIBUS

BERLINER VERKEHRSMITTEL STRASSE

ERSTTAGSBRIEF

BERLIN 20

DEUTSCHE BUNDESPOST

ERSTTAG

30.4.1973

1

BERLINER VERKEHRSMITTEL

SONDERPOSTWERTZEICHEN

FIDACOS

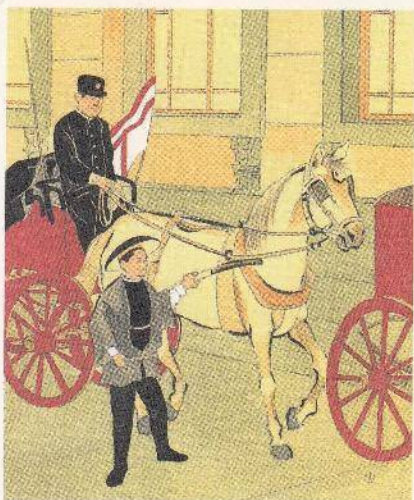
CANADA

G. H. CABLE
15 CRAIG ST.
BELLEVILLE, ONT.

13317 *

LES OMNIBUS : TAXIS

Réservé aux nobles et aux riches bourgeois qui possédaient carrosses et calèches, le service de taxis s'est développé avec l'étalement urbain. On y trouve cependant encore des voitures avec plus ou moins de panache, tiré par deux, quatre ou six chevaux.



馬と文化シリーズ

Horse Series 4

First Day of Issue Jan. 31, 1991



Timbres de différents pays, feuillet et pli premier jour d'émission du Japon montrant calèches aux portes d'édifices publics ou privés.

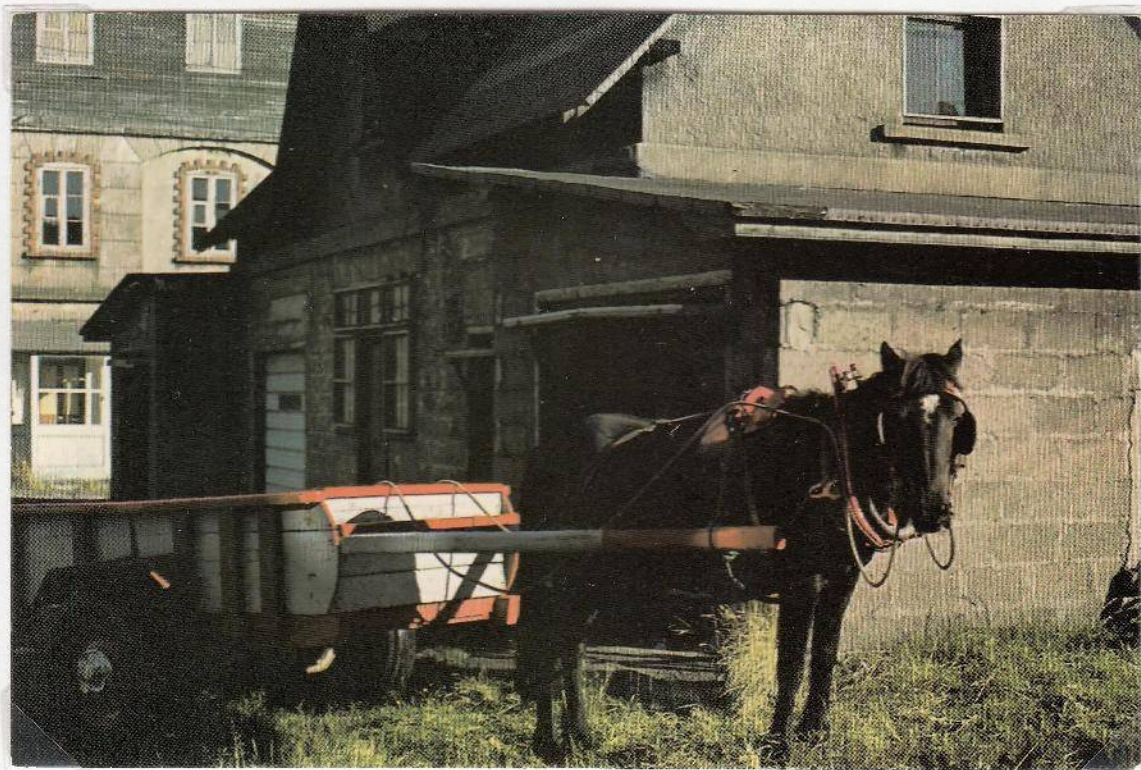
**LES OMNIBUS : TRANSPORT DE MARCHANDISES - POMPIERS
- AMBULANCE -**

Les omnibus servirent, en particulier, au service public d'incendie, de transport de marchandises et de santé comme ambulance.



Entier postal de Bulgarie, daté du 16 septembre 1959 en partance de Sofia.

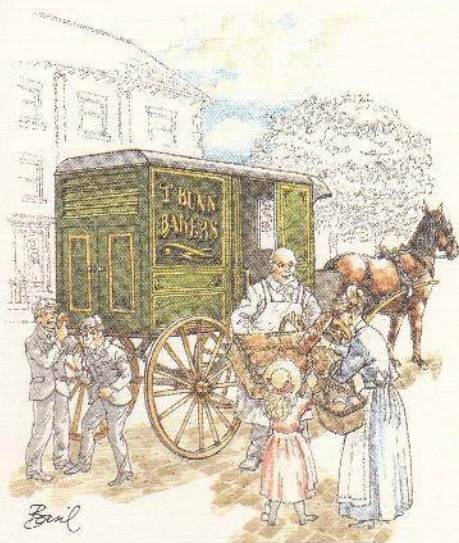
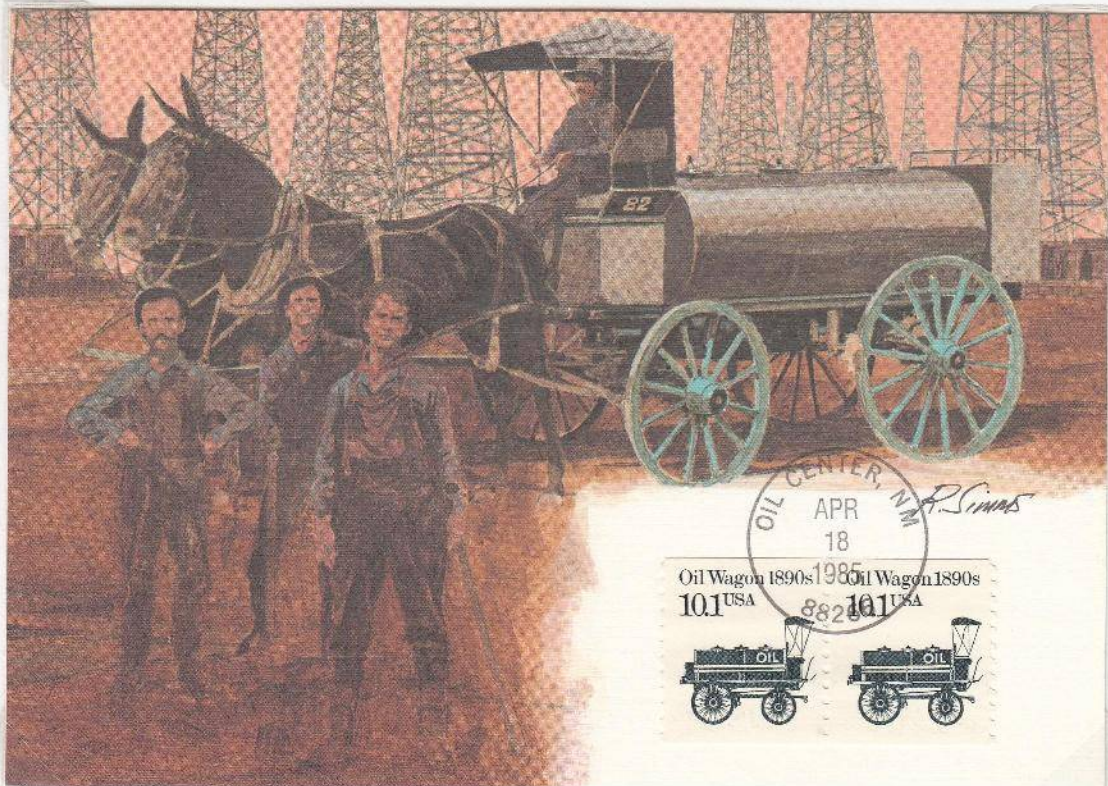
LES OMNIBUS : TRANSPORT DES MARCHANDISES – POISSONS ET LAIT



L'épreuve de luxe fixe l'œil sur l'urgence du transport des poissons vers la ville. La carte postale de Saint-Pierre et Miquelon montre le chariot tranquille du laitier.

LES OMNIBUS : TRANSPORT DE L'HUILE ET DU PAIN

Pour plus d'un siècle, le véhicule le plus populaire en Amérique et spécialement aux États-Unis, fut le 'Buggy', chariot à quatre roues tiré par un cheval. Il fut adapté de multiples façons. Ceux que nous vous présentons sont typiques, le livreur de pain, entouré d'enfants et d'une mère de famille et la livraison de l'huile, par wagons tirés par des chevaux. Ironique de voir l'huile et le pétrole 'livré' par des chevaux...



Bread Wagon

Fresh-baked goods were sold in America's cities from these colorful wagons.

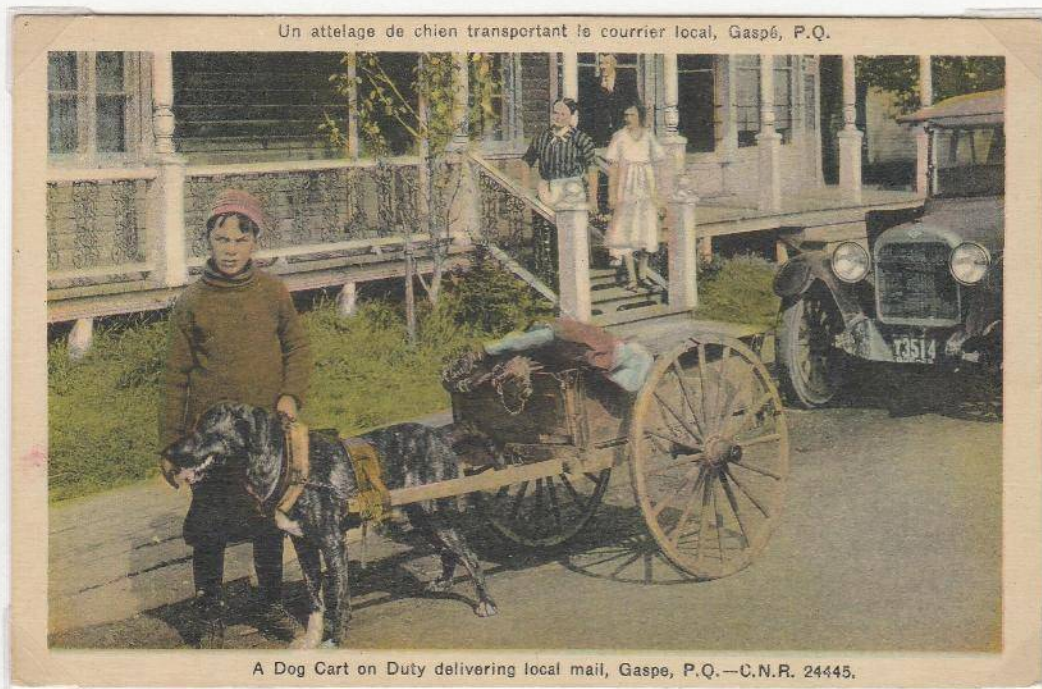


FIRST DAY OF ISSUE

LA TRACTION ANIMALE : LE CHIEN

Le chien est connu comme le meilleur ami de l'homme. Il est souvent un fidèle compagnon, un aidant pour l'aveugle ou l'handicapé, un pisteur pour la police. On sait moins qu'il fut pendant des années considéré comme « le cheval des pauvres » utilisé comme bête de somme, tirant des voitures roulantes, appelées « voitures à chiens » et des voitures traînantes nommées « traîneaux à chiens ». On utilisa partout des voitures à chiens, mais naturellement, les traîneaux servirent surtout dans les pays nordiques. Les voitures à chiens sont maintenant réservées à la promenade.

Il n'existe, à ma connaissance, qu'un seul timbre émis sur les voitures à chiens, celui de la Belgique montrant une « laitière » et sa voiturette.



Voiture à chiens transportant le courrier local à Gaspé, au Québec.

LES VOITURES À CHIENS : LE TRANSPORT DES PERSONNES

La thématique consacrée aux voitures à chiens est très populaire en France et en Belgique. De ce fait, les cartes postales sont très recherchées et peuvent atteindre des prix assez importants. Les cartes canadiennes sont aussi rares mais moins connues des collectionneurs européens.

Ci-dessous, deux cartes postales, l'une illustrant « les enfants de l'habitant avec l'attelage de chien sur la Côte de Gaspé, l'autre des menuisiers allant à l'ouvrage à Sainte-Anne de Beupré.



Les enfants des habitant avec l'attelage de chien sur la Côte de Gaspé.
Habitant children with dog cart on Gaspe Coast, P.Q.—H.C. 1.



CARPENTERS GOING TO WORK. STE. ANNE DE BEUPRÉ. MENUISIERS ALLANT A L'OUVRAGE.

LES VOITURES À CHIENS : LE TRANSPORT DES BIENS

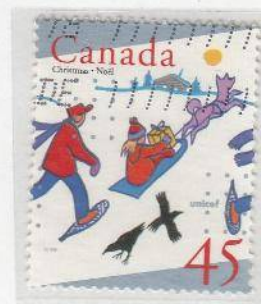
Les voitures à chiens servirent aussi au transport des marchandises et bien divers.

Ci-dessous, deux attelages, l'un transportant de la morue fraîche et l'autre du bois. Les deux clichés ont été pris à Gaspé. La deuxième carte a été oblitérée à Percé en 1934 à destination de Toronto.



**LE CHIEN : AUX PAYS DE LA NEIGE ET DU FROID, UN ANIMAL
INDISPENSABLE AU TRAVAIL. À LA CHASSE, AU TRANSPORT ET AUX JEUX..**

Depuis des millénaires les chiens de traîneaux ont accompagné les Inuits à la chasse et dans leur migration. C'est encore vrai aujourd'hui mais les traîneaux sont surtout utilisés dans les pays où le froid et la neige abondent pour de longues randonnées ou la course.. À noter, le rare pli en partance de Saint -Pierre et Miquelon (le Canada craignant maladivement à l'époque la propagande de Vichy, en particulier au Québec) en date du 10 mars 1942, avec surimpression FRANCE LIBRE, ayant subi un contrôle sur l'Île, arrivé à Montréal après un arrêt à Halifax.



Mr. Robert Furn
4105 Chemin de la Côte des Neiges
Montreal Que.

R 576

LES VOITURES TRÂINANTES UTILITAIRES

Dans les contrées nordiques, lorsque la bourrasque gronde et la neige abonde, les voitures tirées par des chiens sont particulièrement efficaces. Timbres illustrant le transport des personnes, des malades et du bois. Gravure réalisée à Capex 96 sur le Service postal dans le Nord canadien.



CAPEX '96

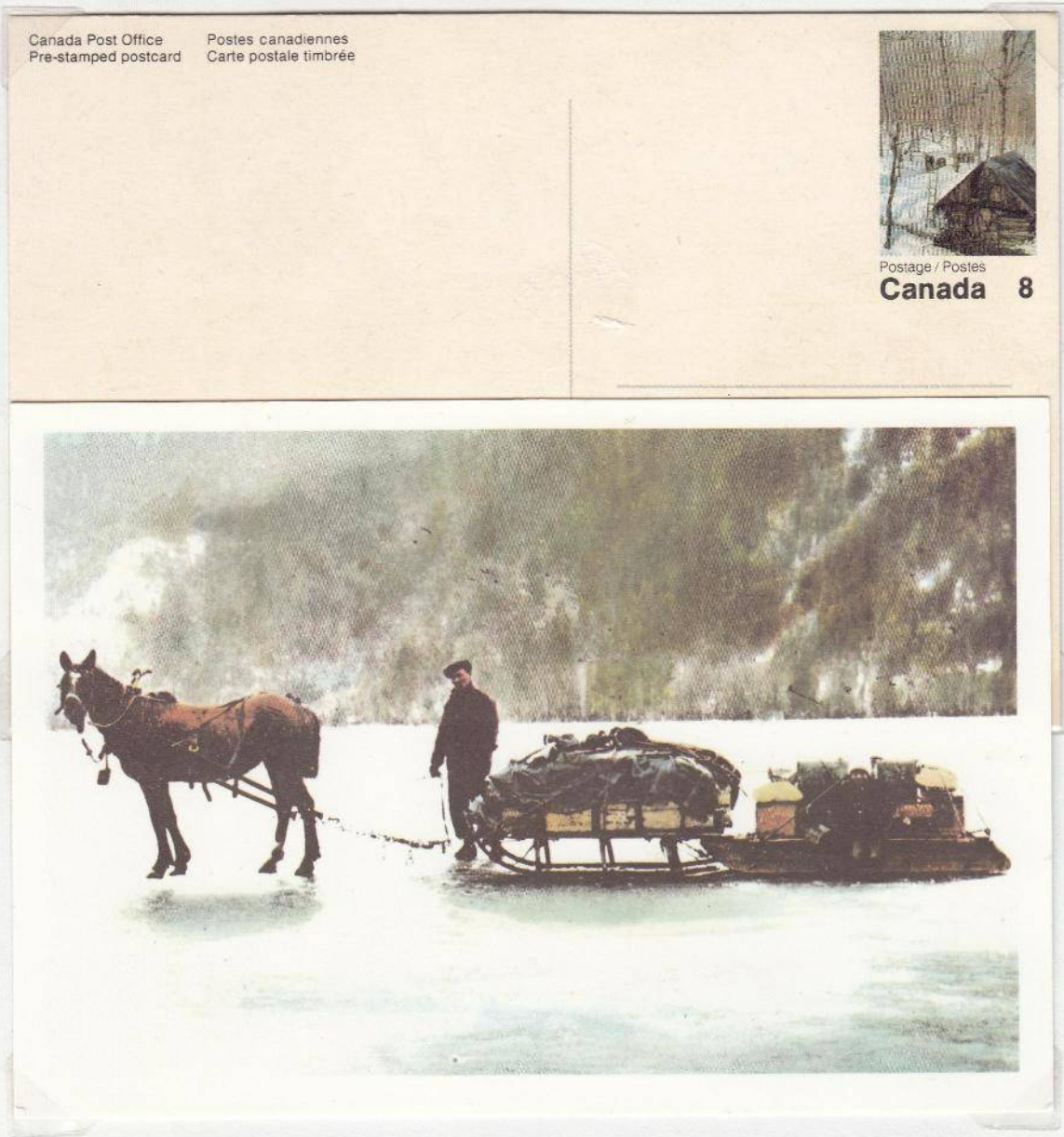
Her Majesty's Mail in Northwest Canada, 1866 -
Le service postal de Sa Majesté dans le Nord - Ouest Canadien.
The Leisure Hour André Lavergne - Paris

38/100

ALMERGAL

LES VOITURES TRAÎNANTES DE SERVICE : TRANSPORT DES PERSONNES ET DU COURRIER

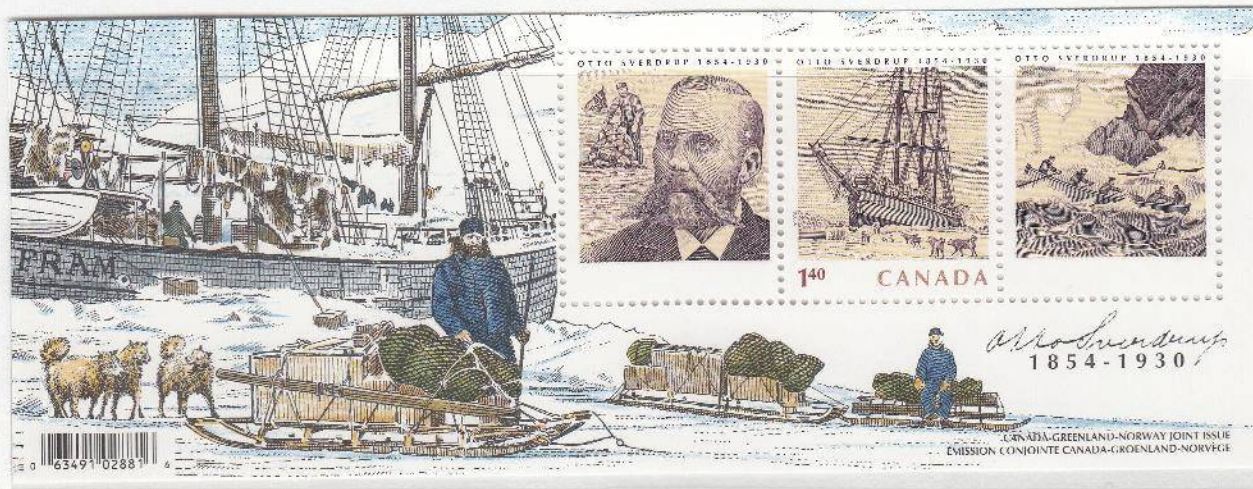
Même si le chien a été l'animal le plus couramment utilisé dans les contrées nordiques, le cheval a aussi servi au transport des personnes et des biens et spécialement du courrier. Entiers postaux illustrant le transport du sirop d'érable et du courrier en Colombie britannique. Transport du bois et de matériaux.



L'EXPLORATION DU GRAND NORD (1)

Bien que jamais cités, les traîneaux et les chiens furent les clés de voûte de l'exploration du Grand Nord. De nos jours, malgré tous les progrès technologiques, les traîneaux à chiens demeurent le moyen de déplacement le plus adapté à l'Arctique.

Bloc feuillet représentant le Fram, comprenant un timbre de 1.40\$, au tarif international, accompagné de deux vignettes illustrant une embarcation de débarquement et Otto Sverdrup. C'est une émission conjointe du Canada, de la Norvège et du Groenland à l'occasion du 150^{ème} anniversaire de la mort de l'explorateur. On trouve également des timbres de pays impliqués dans l'exploration polaire.



L'EXPLORATION DU GRAND NORD .(2)

Scènes diverses et pli premier jour officiel d'une série de timbres sur le chien Huskie. On le voit en action sur le timbre de 75c..

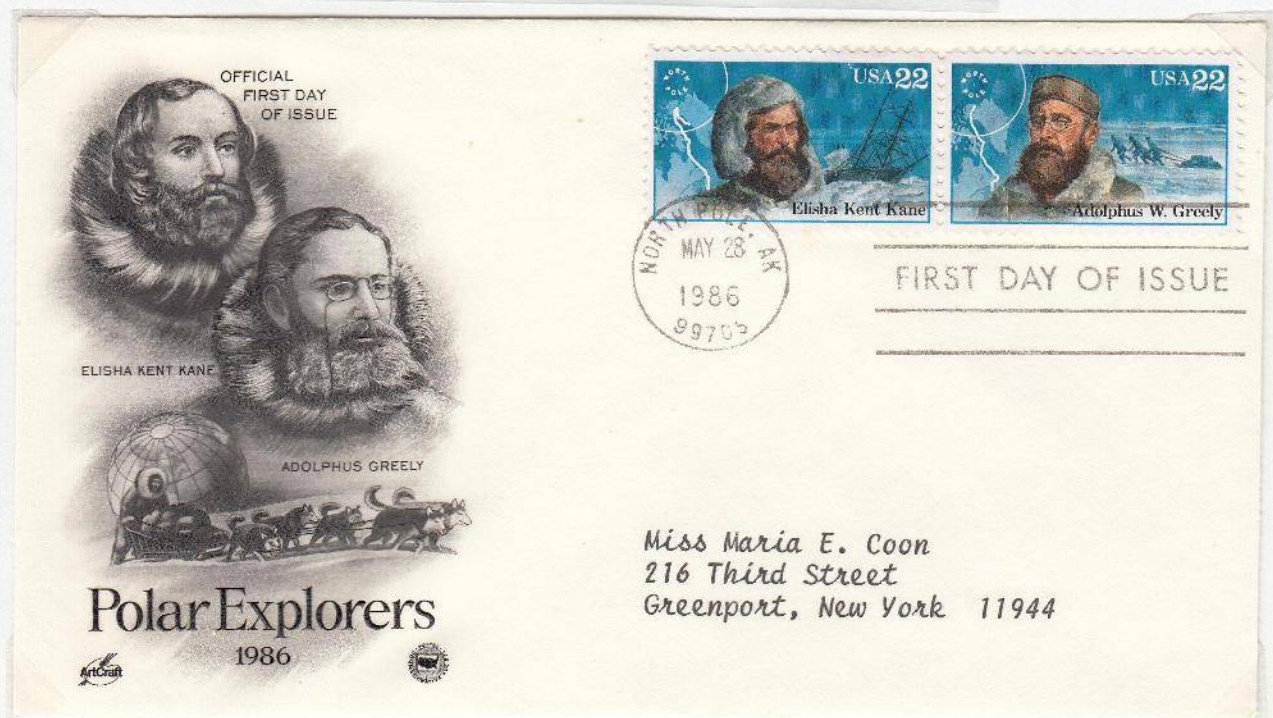


THE LAST
HUSKIES



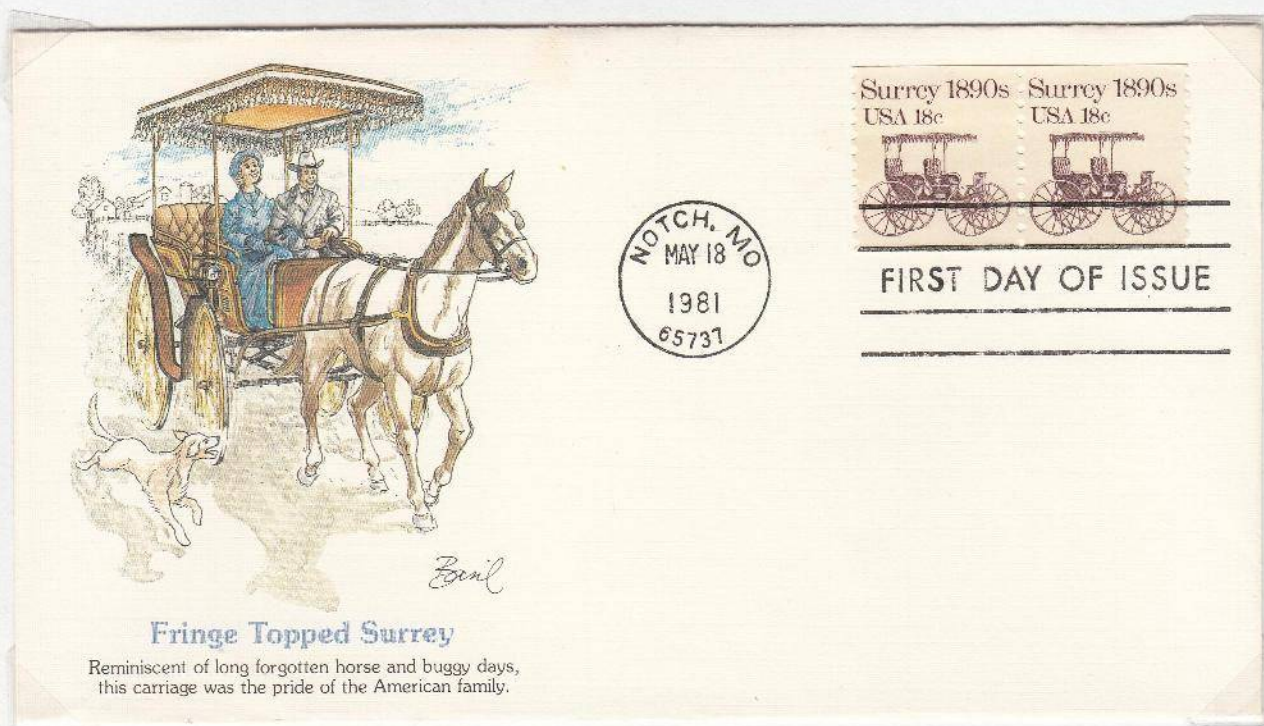
L'EXPLORATION DU GRAND NORD (3)

Feuillet de quatre timbres illustrant la recherche actuelle dans le Grand Nord. À côté de l'avion, le traîneau demeure toujours un outil de travail essentiel comme il l'a été pour les explorateurs américains Elisha Kent Kane (1820-1857) et Adolphus Greely (1844-1935)



LOISIRS ET TOURISME : LA PROMENADE

Pour nous, la promenade évoque le « tour » en calèche dans le vieux Montréal ou dans les petites rues de Québec près du Château Frontenac. Les touristes qui nous visitent sont les premiers à se laisser traîner par nos chevaux fatigués. Dans tous les pays, la situation est la même. D'hier à aujourd'hui, la promenade a été un loisir populaire.



LES VOITURES TRAÎNANTES : LOISIR ET TOURISME

La promenade en sleigh et carriole a toujours été dans les pays nordiques un loisir de famille et pratiquée aujourd'hui, en particulier, par les touristes. Ces scènes d'hiver ont été souvent source d'inspiration pour les artistes, écrivains, peintres, photographes. La lumière, la neige, les fêtes, les longues promenades, ont fait qu'on trouve souvent des lisses dans leurs créations. En voici quelques exemples significatifs.



Transportation

Colorano "Silk" Cachet

First Day of Issue

Sleigh 1880s Auth USA 5.2c Nonprofit Org	Sleigh 1880s Auth USA 5.2c Nonprofit Org	Sleigh 1880s Auth USA 5.2c Nonprofit Org	Sleigh 1880s Auth USA 5.2c Nonprofit Org
---	---	---	---

MENAPPA, N.J.
MAR 21
1993
38101

FIRST DAY OF ISSUE

LOISIRS ET TOURISME : SPORT HIPPIQUE

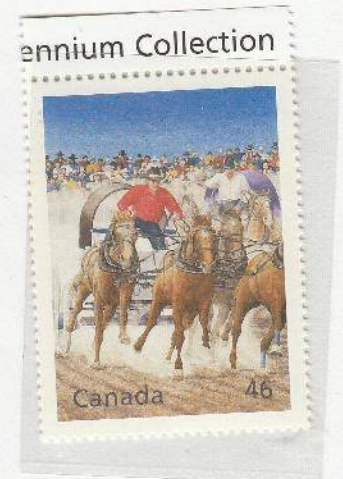
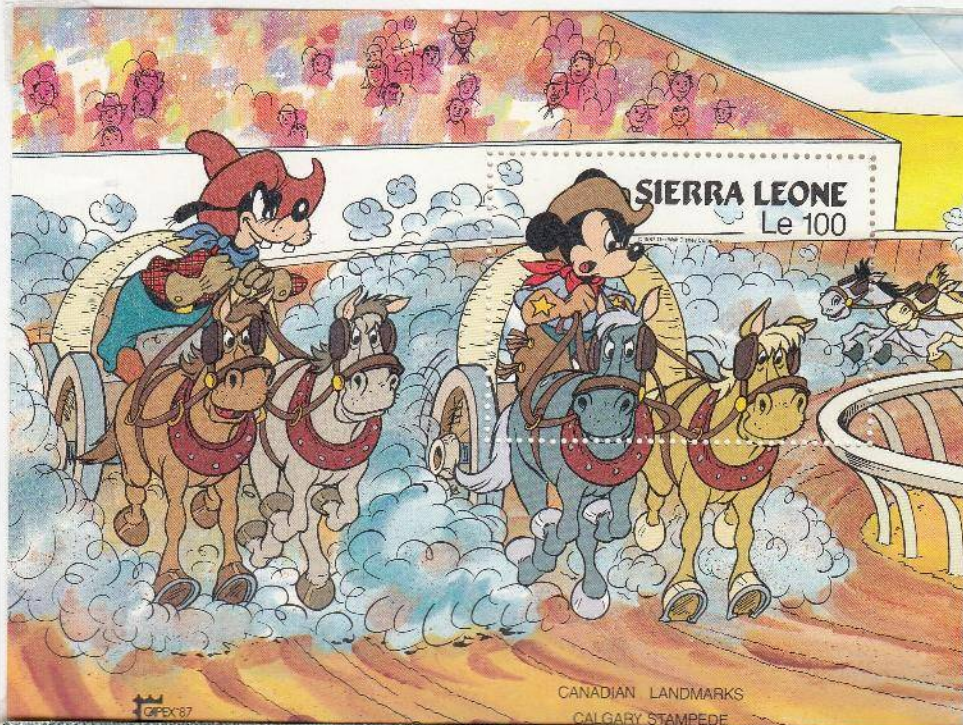
Dès l'antiquité, le sport hippique fait partie des loisirs appréciés. En Grèce, les courses montées ou attelées sont pratiquées, tandis qu'à Rome, la population préfère nettement les courses attelées : les fameuses courses de chars. Avec la montée du christianisme, elles sont abandonnées mais reprendront au 17^{ème} siècle. Aujourd'hui, les courses montées ou attelées sont populaires en Europe, au Dubaï, au Japon, à Hong-Kong et aux Etats-Unis. Timbres variés de courses attelées et montées.



Pli premier jour d'un timbre de 10 cents de la Nouvelle-Zélande, daté du 28 janvier 1970, envoyé à Drayton en Ontario et illustrant un sulky tracté par un cheval.

LOISIRS ET TOURISME : LE STAMPEDE

Encore aujourd'hui, comme dans l'antiquité, la course de chevaux est populaire auprès d'un certain public. Parmi les manifestations les plus populaires chez nous, le Stampede de Calgary est ici représenté par une carte postale et le timbre émis à l'occasion du dernier millénaire. En prime, un feuillet fantaisiste du Sierra Leone.



Chuckwagon Races, Calgary Stampede, Calgary, Alberta, Canada

LE TRAÎNEAU DU PERE NOËL

Une légende russe raconte qu'il y avait un 4^e Roi mage à la recherche du Christ lors de sa naissance . Ce roi, qui conduit sur la steppe un traîneau tiré par des rennes et rempli de cadeaux pour les enfants n'aurait pas renoncé à trouver l'enfant Jésus. Depuis 2000 ans, il comblerait de cadeaux les enfants rencontrés sur sa route. C'est l'écrivain américain Washington Irving qui, le premier, a parlé, en 1809, des déplacements aériens de Saint-Nicolas, celui qui deviendra bientôt Santa Claus. C'est cependant au pasteur Clement Clarke Moore que l'on doit sa description originale , celle d'un généreux donateur prenant la forme d'un curieux petit lutin descendant dans les cheminées et voyageant dans le ciel , au moyen d'une carriole miniature tirée par huit rennes.

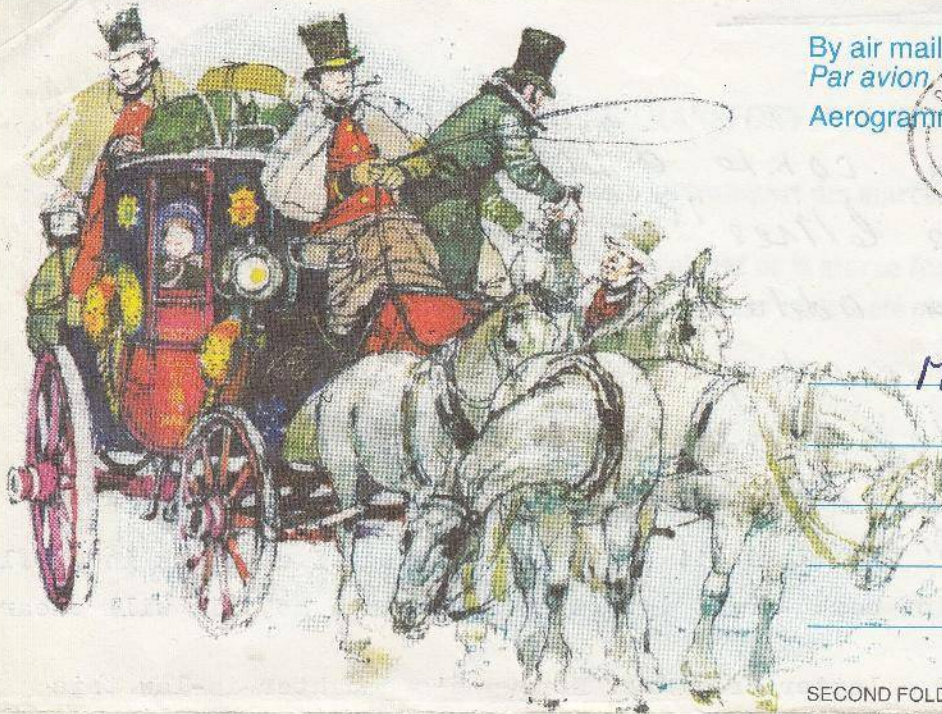
Tandis que mes yeux
S'émerveillaient
Devant le paysage
Apparut un tout petit traîneau
Tiré par huit rennes minuscules

A la vivacité et à l'agileté
Du petit vieux qui conduisait
Je devinai tout aussitôt
Que c'était là Santa Claus

Il sifflait criait et interpellait
Son attelage féérique
Qui filait plus vite
Que les aigles....

La visite de Santa Claus
The Sentinel, New-York
23 décembre 1822





By air mail
Par avion
Aerogramme



Mlle FRANÇOISE CORMIER
943 ST. VALLIER OUEST
QUEBEC. P. QUE
GIN 1G2
CANADA

SECOND FOLD HERE



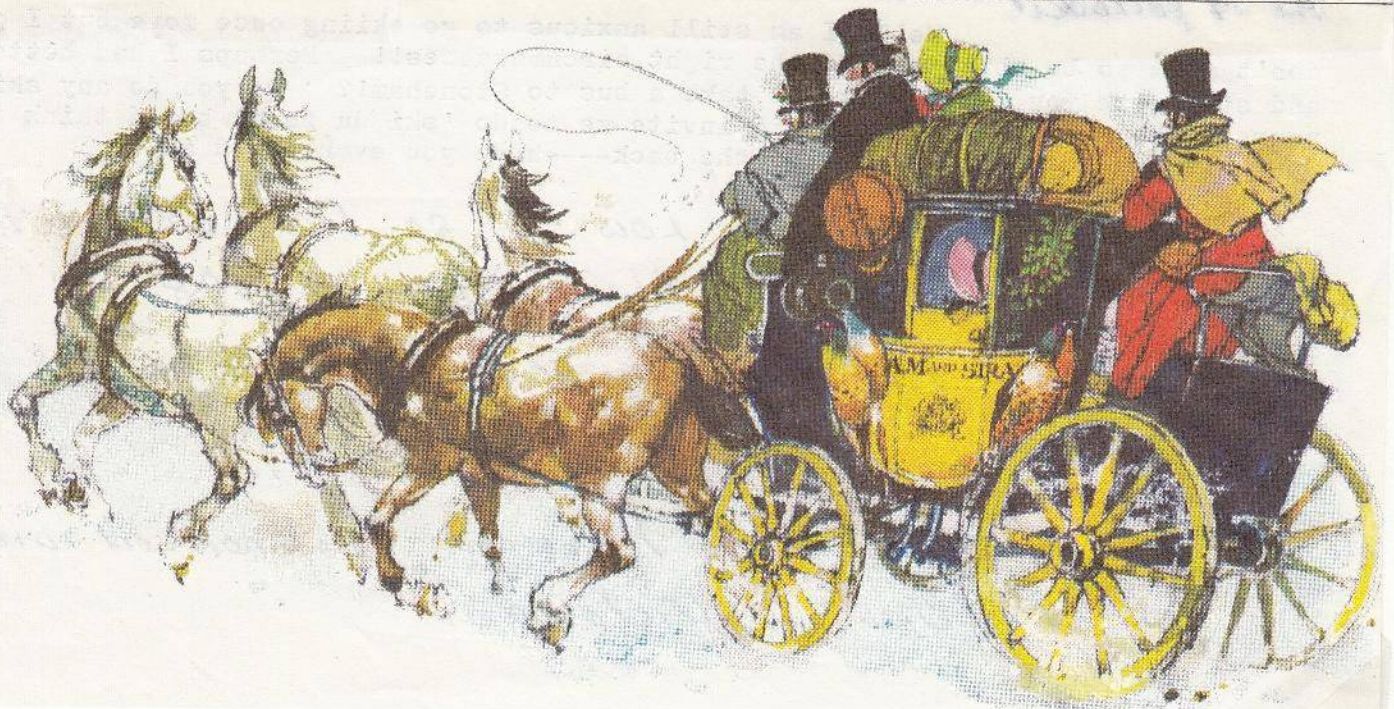
Sender's name and address
(please show post code)

M. Dunning
3 KINGSMILL
KINGSMILL TERRACE
LONDON NW8 6AA
ENGLAND

An aerogramme should not contain any enclosure: if it does, it may be surcharged or sent by ordinary mail.

The Coat of Arms of Queen Victoria, as used on mail coaches of the period, is reproduced on the stamp.

Designed by Victor Ambrus ARCA RE FRSA
Printed by McCorquodale Envelopes Ltd. for the British Post Office



LE TRAÎNEAU DU PÈRE NOËL

Toutes les administrations postales ont trouvé des variantes infinies à la description du traîneau, des attelages et du Père Noël. Ici, un pli premier jour du Père Noël voyageant dans le ciel tiré par plusieurs rennes, timbres avec attelage à deux rennes, avec attelage fantaisiste ou encore traîneaux tirés par un cheval et un chien.

